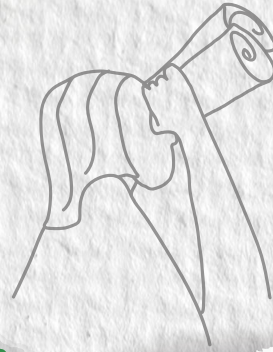


第五章

回首桃園



走訪桃園，會發現歷史傳統與文化創新並存；繁榮市景與生態永續共榮。桃園有臺地、有溪岸、有丘陵，有多元的地景地貌和多樣的生態環境，有我們的引以為傲，也有我們的疑問和憂心。



走讀桃園探訪家鄉，你是不是對我們的家鄉有了更深刻的感受呢？回首桃園，你看見了什麼？旅行是最好的素養教室，讓我們看見美好、發掘問題、拓展視野、培養能力。養成具有強韌心志、自學力、表達力的桃園新子弟。

文字統整

口說溝通

正向思維

閱讀探究





我的家鄉我來說

話我家鄉一：家鄉地名的由來

- 「桃園」我們美麗的家鄉，知道了桃園地名的由來，會讓你更清楚桃園的地理環境與歷史，讓我們來查查資料，向你的家人好好介紹桃園地名的轉變和由來吧！

「桃園」地名由來



- 透過上述資料的查詢，想必你一定知道，「桃園」地名的由來有一說是和桃園街有關，讓我們一同踏入老城區的時光廊道、走進常民生活的軌跡，請拍下你在景福宮、老街或者你家附近的特色人文地景，請貼上來跟大家分享。

話我家鄉二：桃花源裡武陵人

- 「昂首闊步武陵人」，如果桃園子弟和外地朋友說是自己是畢業自「武陵高中」，是不是經常被誤會，以為是在「武陵農場」附近有高中？武陵高中的命名由來是什麼呢？武陵高中是不是唯一以「武陵」為名的學校呢？各位同學，請你查一查相關的資料，試著回答下方問題。

「武陵高中」名稱的由來：



「武陵」命名在桃園：



- 桃園的虎頭山是每個桃園人從小到大的回憶，生態豐富四季各有不同的風景。讓我們來觀察看看，在這座戶外的自然生態館，畫一畫、寫一寫，你找到了哪些動植物呢？

踏查虎頭山，你發現了什麼？





話我家鄉三：桃園之最 土地公

- 桃園區是全國「土地公廟」最密集的地區！擁有全臺第一的特色土地公文化，據統計桃園區就有 249 座土地公廟，是名符其實的神之鄉。同學們，讓我們走出教室一同來探訪一下我們的土地公公吧！拜訪土地公文化館，找到這些桃園特色的土地公廟吧！

項目	在校園中的土地公廟	沒有神像，拜石頭的土地公廟
名稱		
地點	桃園區_____學校內	

項目	我家附近的土地公
名稱：_____	<p>大合照時間，我們的小小社區探查員，請拍下你到土地公廟一訪的身影並且貼在這裡。</p>
請找一找建廟碑文，並簡述一段喔！	

話我家鄉四：家鄉環境大盤點

- 在走讀的過程，相信你應該目睹了許多家鄉美麗的景點和令人難忘的地方，但也不免發現了一些令人擔憂的問題，也許是環境汙染、或許是社會問題，儘管這些問題存在，讓我們共同努力改變這些狀況，微光閃耀，為家鄉盡一份努力！

我所發現的家鄉環境問題

行人路權、古蹟保存、城市規劃、水污染、空污、我們需要一個什麼樣的家鄉？我們要給家鄉留下什麼樣的可能性？

1

2

3



愛護家鄉的行動

愛護家鄉從自己做起，需要積極參與家鄉舉辦的活動，主動發現問題並動手解決。針對上面你所發現的問題，提出可以解決的方式，期待透過每個人的努力，讓我們的家鄉成為一個永續發展的宜居城市喔！



話我家鄉五：探索家鄉路線規劃

- 想和家人來一趟桃園一日遊嗎？試著規劃一天的家鄉遊玩路線，跟著以下步驟，成為一位旅遊小達人吧！
 - ◆ 首先，在您的電腦上開啟 Google 地圖。
 - ◆ 在地圖上，只要在搜尋框中輸入地點名稱或地址，Google 地圖就會自動找到相對應的位置。
 - ◆ 接著，點選畫面上的「路線」圖示，這將帶您進入路線規劃的功能。
 - ◆ 接著，請選擇您的交通方式。您可以選擇開車、大眾運輸、步行、機車等。根據您的交通方式，Google 地圖將會為您規劃最佳的行程路線。
 - ◆ 一旦您確認了所有的景點和交通方式，您可以在畫面右上方找到「印刷」或「列印」的選項，並將您所規劃的路線圖印下來。

我的一日路線：_____



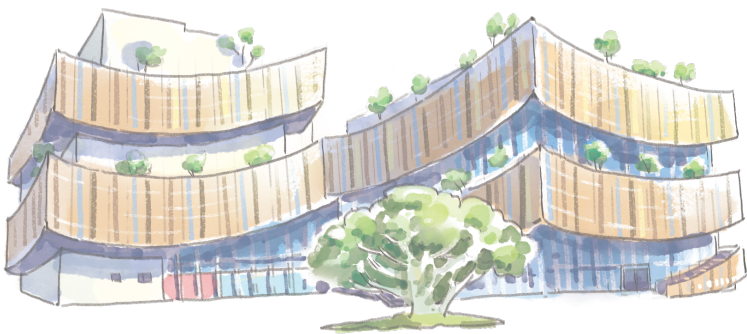
話我家鄉六：手繪愛鄉地圖

- 手繪家鄉地圖是一個很有趣的活動，可以幫助你更深入了解自己的家鄉，並展現你對家鄉的熱愛與記憶。以下是畫家鄉地圖的一些基本步驟：
 - ◆ 收集資料：首先，你需要收集有關家鄉的相關資料。這包括道路、河川、主要景點、重要建築物等，你可以參考地圖、旅遊手冊、網路資源等來獲取這些資料。
 - ◆ 選擇繪製工具：可以使用紙張和鉛筆手繪地圖，或者使用電腦軟體來繪製數位地圖，選擇適合你的方式，讓你能夠更輕鬆地表達您的創意和想法。
 - ◆ 確定比例尺：在開始繪製地圖之前，請確定你要使用的比例尺。比例尺是地圖上實際距離與繪製距離的比例，它將決定地圖的縮放程度。
 - ◆ 開始繪製：根據收集到的資料和選定的比例尺，開始繪製你的家鄉地圖，你可以先畫出主要的道路、河川和地標，再進一步填補細節。
 - ◆ 加入地標和標示：在地圖上標示出重要的地標和景點，如公園、學校、古蹟等，你也可以加入一些文字標示，簡單介紹這些地點的特色。
 - ◆ 美化地圖：你可以使用不同的顏色和圖案來美化地圖，增添視覺效果和吸引力，也可以在地圖的四周加上邊框，增強地圖的整體感。
 - ◆ 檢查和修正：完成地圖後，請仔細檢查並修正有錯誤或遺漏的地方。
 - ◆ 分享和展示：完成了家鄉地圖後，可以與家人、朋友分享，讓他們一同感受這份美好回憶。
- 以上這些步驟將幫助你完成一張獨一無二的家鄉地圖，讓你更深入地認識和珍愛桃園這片美麗的土地！

● 我的手繪家鄉地圖



你來自哪裡？我來自桃園。
桃園的今昔與表裡，都是我心中的歸宿。
每一片田野、每一條巷弄，都承載了美好誌念，
刻下光陰的痕跡，成為眷戀。
桃園印象，由我定義。



“書寫或畫下你對這片土地的
記憶與期待吧！”





話我家鄉七：家鄉專題探究

- 在這片兼具人文與自然之美的桃園，探討一個你有興趣的主題進行專題探究，藉由 BIG6 探究式歷程，由【定義問題】→【搜尋策略】→【取得資訊】→【利用資訊】→【彙整資訊】→【評估資訊】，讓自己具備資訊素養，學會定義問題、搜尋、取得、活用、彙整、評估的閱讀能力，並能撰寫專題報告，與人交流研究成果。

步驟一：定義問題

- 利用「KWL」討論紀錄表來幫助你訂定研究問題，來探究桃園區的生態多樣性與人文的主題！

K = What I Know 代表「已知」，

W = Want to know 代表「想知」，

L = What I Learn 代表「新知」。

- KWL 討論紀錄表



我的專題探究主題是：_____

步驟二：搜尋策略

- 在專題探究的過程中，小組成員充分發揮團隊合作的力量，進行腦力激盪，共同討論並確認可利用的資訊來源。在搜尋資訊的過程中，要注重評估資料的可靠性、真實性和學術性。

步驟三：取得資訊

- 可以透過圖書館參訪或網際網路尋找合適的資訊資源，並運用關鍵字進行查詢，以滿足專題探究的資料需求。這是一個專業且具有挑戰性的過程，目的在為探究桃園區的生態多樣性與文史提供可靠的學術支持。

步驟四：利用資訊

- 在專題探究的過程中，小組成員精心閱讀所搜集的資訊，並擷取與定義問題相關的資料。這是一個專業且重要的步驟，旨在深入了解桃園區的生態與文化多樣性，並為專題探究提供豐富的學術支持。

步驟五：彙整資訊

- 專題報告寫作架構通常包含以下幾個部分：封面、摘要、目錄、引言、研究背景與目的、文獻回顧、研究方法、研究結果、討論、結論、建議、參考文獻等。

步驟六：評估資訊

- 小組進行專題報告，利用評估表格，為小組打分數。

專題探究評分表 班級：____年____班 評分者：_____

組別	音量 適當 2分	態度 大方 2分	說話 流暢 3分	內容 豐富 3分	總分 10分
第一組					
第二組					
第三組					
第四組					