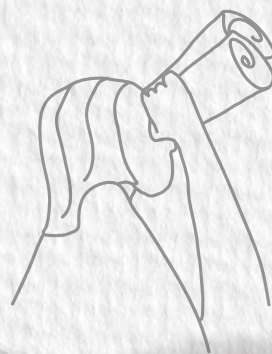


第五章



回首新屋



新屋不僅有豐富的歷史文化，也有許多自然生態和人文風情，走讀新屋的各項景點及秘境，你是不是對自己家的美麗和多元有了更深刻的感受呢？

在這個章節中，讓我們好好回顧一下新屋的特色，看看你對自己家鄉的認識有多少，也讓自己成為家鄉小達人。





我的家鄉我來說

話我家鄉一：家鄉地名的由來

- 「新屋」就像許多地名一樣，地名背後的充滿著神祕故事，蒐集一下相關資料，你將更深刻地了解「新屋」地名的意義，讓這個探索之旅充滿愉快的驚奇！讓我們一起去發現這個美妙的地方吧！

「新屋」地名的由來



- 透過上述資料的查詢，想必你一定知道，「新屋」地名的由來和范姜古厝有非常深的淵源，有空來一趟范姜古厝，拍下你最感興趣的照片，貼在下面表格中。

--

話我家鄉二：水鄉米都的由來

- 「新屋」真的是個令人驚艷的地方！除了它故事性的地名由來外，還有一個超吸引人的別號，大家都稱它為「水鄉米都」，聽起來是不是超級特別的稱號？請你查詢相關資料來解析這個令人好奇的名稱吧！

「水鄉米都」名稱的由來：



- 桃園是一個充滿詩意和美麗的地方，你知道嗎？這裡有一個令人陶醉的美名，被譽為「千塘之鄉」，如果你對這個美名的來源感到好奇，現在就可以上網查詢更多資訊，一探這個美麗地方的神奇之處！

「千塘之鄉」地名的由來：





話我家鄉三：新屋之光－桃園三號米

- 米食是我們日常生活中極為重要的食物之一，而新屋的「桃園三號米」和日本的「越光米」都是在中日兩國享有盛名，兩國的米各具特色，請你搜尋資料、填入下面表格，比較看看兩者之異同。

米的名稱	桃園三號米	日本越光米
產地		
名稱由來		
命名時間		
別稱		
品種		
形狀		
味道		
畫下米粒構造		



話我家鄉四：家鄉環境大盤點

- 在走讀的過程，相信你應該目睹了許多家鄉美麗的景點和令人難忘的地區，但也不免發現了一些令人擔憂的問題，也許是空氣汙染、或許是廢水排放，儘管這些問題存在，但是只要我們共同努力，可以改變這些狀況，為家鄉盡一份努力！

我所發現的家鄉環境問題



1

2

3

愛護家鄉的行動

愛護我們的家鄉不僅僅是從自己做起，更需要積極參與家鄉舉辦的活動，主動發現問題並動手解決。透過集體的努力，我們的家鄉定能持續進步！針對上面你所發現的問題，提出可以解決的方式，透過每個人的努力，我們的家鄉必定能夠不斷進步，成為一個美麗的地方！



話我家鄉五：探索家鄉路線規劃

- 想和家人來一趟新屋一日遊嗎？以下有一個簡單又實用的路線規劃小秘笈，讓你輕鬆地規劃一天的家鄉遊玩路線！跟著以下步驟，成為一位旅遊小達人吧！
 - ◆ 首先，在你的電腦上開啟 Google 地圖。只要輸入「Google 地圖」並進入官方網站，你就能輕鬆進入地圖服務。
 - ◆ 在地圖上，你可以點選你想要遊覽的景點或輸入地址，甚至新增地點名稱。只要在搜尋框中輸入地點名稱或地址，Google 地圖就會自動找到相對應的位置。
 - ◆ 接著，點選畫面上的「路線」圖示，這將帶你進入路線規劃的功能。
 - ◆ 請選擇你的交通方式。你可以選擇開車、大眾運輸、步行、機車等。根據你的交通方式，Google 地圖將會為你規劃最佳的行程路線。
 - ◆ 一旦你確認了所有的景點和交通方式，你可以在畫面右上方找到「印刷」或「列印」的選項，並將你所規劃的路線圖印下來。

我的一日路線：



話我家鄉六：手繪愛鄉地圖

- 手繪家鄉地圖是一個很有趣的活動，可以幫助你更深入了解自己的家鄉，並展現你對家鄉的熱愛與記憶。以下是畫家鄉地圖的一些基本步驟：
 - ◆ 收集資料：首先，你需要收集有關家鄉的相關資料。這包括道路、河川、主要景點、重要建築物等，你可以參考地圖、旅遊手冊、網路資源等來獲取這些資料。
 - ◆ 選擇繪製工具：你可以使用紙張和鉛筆來手繪地圖，或者使用電腦軟體來繪製數位地圖，選擇適合你的方式，讓你能夠更輕鬆地表達你的創意和想法。
 - ◆ 確定比例尺：在開始繪製地圖之前，請確定你要使用的比例尺。比例尺是地圖上實際距離與繪製距離的比例，它將決定地圖的縮放程度。
 - ◆ 開始繪製：根據收集到的資料和選定的比例尺，開始繪製你的家鄉地圖，你可以先畫出主要的道路、河川和地標，再進一步填補細節。
 - ◆ 加入地標和標示：在地圖上標示出重要的地標和景點，如公園、學校、古蹟等，你也可以加入一些文字標示，簡單介紹這些地點的特色。
 - ◆ 美化地圖：你可以使用不同的顏色和圖案來美化地圖，增添視覺效果和吸引力，也可以在地圖的四周加上邊框，增強地圖的整體感。
 - ◆ 檢查和修正：完成地圖後，請仔細檢查是否有錯誤或遺漏的地方，並進行必要的修正。
 - ◆ 分享和展示：完成了你的家鄉地圖後，你可以與家人、朋友分享，讓他們一同感受這份美好回憶。
- 這些步驟將幫助你完成一張獨一無二的家鄉地圖，讓你更深入地認識和珍愛這片美麗的土地！



● 我的手繪家鄉地圖



你來自哪裡？我來自新屋。
新屋的今昔與表裡，都是我心中的歸宿。
每一片田野、每一條巷弄，都承載了美好誌念，
刻下光陰的痕跡，成為眷戀。
新屋印象，由我定義。



“書寫或畫下你對這片土地
的記憶與期待吧！”





話我家鄉七：家鄉專題探究

- 在這片兼具人文與自然之美的新屋，探討一個你有興趣的主題進行專題探究，藉由 Big6 探究式歷程，由【定義問題】→【搜尋策略】→【取得資訊】→【利用資訊】→【彙整資訊】→【評估資訊】，讓自己具備資訊素養，學會定義問題、搜尋、取得、活用、彙整、評估的閱讀能力，並能撰寫專題報告，與人交流研究成果。

步驟一：定義問題

- 利用「KWL」討論紀錄表來幫助你訂定研究問題，來探究新屋區的生態多樣性與人文這個的主題！
K = What I Know 代表「已知」，
W = Want to know 代表「想知」，
L = What I Learn 代表「新知」。
- KWL 討論紀錄表



我的專題探究主題是：_____

步驟二：搜尋策略

- 在專題探究的過程中，小組成員充分發揮團隊合作的力量，進行腦力激盪，共同討論並確認可利用的資訊來源。在搜尋資訊的過程中，要注重評估資料的可靠性、真實性和學術性。

步驟三：取得資訊

- 可以透過圖書館參訪或網際網路尋找合適的資訊資源，並運用關鍵字進行查詢，以滿足專題探究的資料需求。這是一個專業且具有挑戰性的過程，目的在為探究新屋區的生態多樣性與文史提供可靠的學術支持。

步驟四：利用資訊

- 在專題探究的過程中，小組成員精心閱讀所搜集的資訊，並擷取與定義問題相關的資料。這是一個專業且重要的步驟，旨在深入了解新屋區的生態與文化多樣性，並為專題探究提供豐富的學術支持。

步驟五：彙整資訊

- 專題報告寫作架構通常包含以下幾個部分：封面、摘要、目錄、引言、研究背景與目的、文獻回顧、研究方法、研究結果、討論、結論、建議、參考文獻等。

步驟六：評估資訊

- 小組進行專題報告，利用評估表格，為小組打分數。

專題探究評分表 班級：____年____班 評分者：_____

組別	音量 適當 2分	態度 大方 2分	說話 流暢 3分	內容 豐富 3分	總分 10分
第一組					
第二組					
第三組					
第四組					